

# 第41回 JPTAピアノ・オーディション 参加要項 2024

JPTAピアノ・オーディションは、まだ成長段階にある子どもたちの健全な情操の発達と、  
ピアノ愛好者等の生涯にわたるピアノ学習の一助、  
さらには豊かな音楽性が培われることを目的に開催されるものです

## 申込期間

2024年 **8/19** [月] 10:00 ▶ **9/10** [火] 17:00

今回の全国優秀者演奏会は、  
浜離宮朝日ホールで開催！

弾いてみませんか？  
音楽を心から楽しめる課題曲を…  
自由曲で挑戦したい曲を…

詳細、お申し込みは、  
本連盟ホームページから ▶



<https://www.jpta.jp/audition/>

地区大会 (全国15地区)

11/9 (土) ~ 12/1 (日)

全国大会 (東京)

2025年 3/26 (水)・3/27 (木)

全国優秀者演奏会 (東京)

[浜離宮朝日ホール]

2025年 3/28 (金)

主催：  JPTA 公益財団法人 日本ピアノ教育連盟

協賛：株式会社音楽之友社 株式会社河合楽器製作所 株式会社全音楽譜出版社 株式会社ヤマハミュージックジャパン

## 目次

---

参加資格・参加料／申し込み手順と方法 .....	P. 1
＝幼児部門～E部門＝	
スケジュール／表彰／審査・講評 .....	P. 3
地区大会 日程・会場 .....	P. 4
全国大会 全国優秀者演奏会 日程・会場 .....	P. 5
注意事項 .....	P. 6
課題曲 .....	P. 8
チャレンジ部門 .....	P. 16

**You Tube** チャンネルを開設！

[https://youtube.com/@jpta\\_official](https://youtube.com/@jpta_official)

👉 こちらから、入賞者の演奏をご紹介します！



## 参加資格および参加料

(消費税込み)

部門	参加資格	参加料 / 地区大会	参加料 / 全国大会
幼児部門	2018年4月2日～2020年4月1日までに出生の未就学児	9,500円	—
J1部門	小学1、2年生	11,000円	11,000円
J2部門	小学3、4年生	11,500円	11,500円
A部門	小学5、6年生	14,000円	14,000円
B部門	中学生	15,000円	15,000円
C部門	高校生	16,000円	16,000円
D部門	短大、大学、大学院等に在籍中の者、または、年齢が18歳以上25歳以下(1999年4月2日～2006年4月1日までに出生)の者 ※ご不明な点は事務局までお問合せください。	17,000円	17,000円
E部門	年齢制限なし(飛び級を含める)	23,000円	23,000円
部門	参加資格	参加料 / 動画審査	参加料 / 全国大会
チャレンジ部門	2024年4月1日現在で30歳以上の者 ピアノ愛好者(音楽専攻経験の有無は問わない)	15,000円	30,000円

- ①部門の重複申込はできません。
- ②申込者の国籍および本連盟会員と師弟関係にあるか否かは一切問いません。  
また、本連盟の会員も参加することができます。
- ③一旦納入された参加料は、オーディションの開催を中止した以外、いかなる理由があっても返金いたしません。
- ④参加資格を満たしていないことが発覚した場合、賞をはく奪します。参加料の返金もいたしませんので、ご注意ください。
- ⑤全国大会参加料の納入については、地区大会通過者へ12月中旬頃に別途ご案内いたします。

## 申し込み手順と方法

◆ **申込期間** ◆ **8月19日(月) 10:00 ~ 9月10日(火) 17:00**

⚠ **お申し込み前に必ずお読みください**

### メールアドレスおよび受信設定についての注意事項

- ▶ 本申込システムは1参加者につき、1つのメールアドレスが必要となります。
- ▶ **兄弟姉妹**のお申し込み、または複数人分を代表してのお申し込みをされる場合には、参加者の人数分のメールアドレスをご用意ください。
- ▶ 「申込完了メール」を受信するために、お申し込み前に「@jpta.jp」からのメールを受信許可するよう設定変更を行ってください。
- ▶ クレジットカード決済の方は「@stripe.com」からのメールも受信許可するよう設定変更を行ってください。
- ▶ docomo、ezweb (au)、softbank など携帯電話キャリアのメールアドレスや Yahoo、hotmailなどのフリーメールアドレスの場合、「PCメール拒否」「迷惑メール対策」等の設定でメールが届かないことがあります(携帯契約時そのままの設定ではPCメール拒否になっていることが多いです)。
- ▶ Gmailの場合は、「受信トレイ」ではなく、自動的に「プロモーション」に振り分けられることが多いので、ご確認をお願いします。

### 会場の定員締め切りについての注意事項

- ▶ 各日・各会場、先着順で申し込みを受け付けます。
- ▶ 申込期間内であっても、定員に達した会場は申し込みを締め切ります。
- ▶ 定員管理は手動で行っているため、定員数を超えた場合、お断り、または日程および会場の変更をお願いする場合がありますので、ご了承ください。
- ▶ 申し込み後の日程・会場変更はできません。

## ◆申し込みの流れ◆

表紙のQRコード、または、本連盟ホームページよりお申し込みください。

### ① 申込フォーム

▶ **開催地区** **部門** **日程・会場** を選択

- ・開催地区は、居住地に最も近い地区を選んでください。
- ・学校行事のために参加できない時間帯がある場合は、申込フォームの備考欄に記入してください。  
(ただし地区の事情により希望に添えない場合があります)

▶ **課題曲記号** を選択。自由曲の場合は、作曲家名・曲名を入力。

**注) 選択制自由曲及び自由曲に関する注意事項はP.7をご覧ください。**

▶ **参加者本人の** **姓名** **生年月日** **年齢** **性別** **住所** **電話番号** **メールアドレス** **学校名** (公立の場合は、市区町村立・県立から入力してください) **学年** **指導教師名\*** **指導教師電話番号\*** **指導教師メールアドレス\*** を入力。

※① 指導者の個人情報、指導者の了解を得た上でご入力ください。

② 複数の指導者名を入力する場合は、氏名と氏名の間にスペースを空けてご入力ください。

③ 全国大会に推薦された方の指導者を本連盟ホームページおよび全国大会プログラムに掲載いたします。  
予めご了承ください。

注) 決済前(参加者情報の入力まで)はデータの修正が可能です。その際は必ず、ページ左下の「戻る」ボタンにてお戻りください。

### ② 参加料のお支払い(クレジットカード決済か銀行振込がご利用いただけます)

クレジットカード決済



銀行振込 振込先：三菱UFJ銀行 神楽坂支店

普通 0938098

公益財団法人日本ピアノ教育連盟

注) 「申込み」ボタンを押した後は、データを修正することができません。「申込み」ボタンを押された後に修正を行いたい場合は、再度申し込みページの初めから入力し直してください。その際、メールアドレスは変更されませんよう、ご注意ください。

注) クレジットカード決済の場合、「CVC」はセキュリティコードです。

注) 銀行振込の場合、申し込みから3営業日以内に、**参加者本人のお名前**でお振込みください。

### ③ 申込完了メール

ご入金確認後、1週間以内にご登録いただいたメールアドレス宛に「申込完了メール」をお送りいたします。  
お申し込みの内容に間違いがないかご確認ください。

### ④ 参加票(郵送)

10月下旬に参加番号記載の参加票を郵送いたします。

集合時間、当日の諸注意などは参加票に記載のQRコードから必ずご確認ください。

10月末までに参加票が未着の場合は、連盟事務局までお問い合わせください。

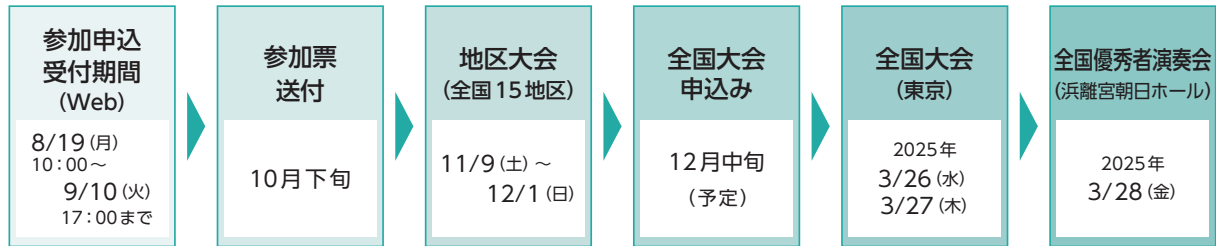
## 🎵 オーディション当日

- ① 必ず参加票を持参し、当日受付にてご提示ください。
- ② 演奏は係員の指示に従ってください。
- ③ 参加賞(地区大会のみ)と個別講評をお受け取りください。
- ④ 審査結果発表時刻は、掲示またはアナウンスにてお知らせいたします。
- ⑤ 録音・録画については、各会場の指示に従ってください。



＝ 幼児部門～E部門 ＝ ※チャレンジ部門についてはP.16～P.17を参照ください

## オーディションのスケジュール



## 表彰

### ● 地区大会

- ① 地区大会優秀賞 …… J1～E部門の特に優れた演奏者に授与し、翌年3月に東京で行われる《全国大会》に推薦
- ② 地区大会優良賞 …… J1～E部門で地区大会優秀賞に準ずる演奏者に授与
- ③ 奨励賞 …… J1～E部門の優秀な演奏者に授与
- ④ 参加賞 …… 幼児～E部門の参加者全員に授与

### ● 全国大会

- ① 最優秀賞 …… 最も優れた演奏者、J1～E部門1名に授与
- ② 全国大会優秀賞 …… 特に優れた演奏者に授与
- ③ 全国大会優良賞 …… 全国大会優秀賞に準ずる演奏者に授与
- ④ 萩原和子賞 …… D・E部門の最優秀賞受賞者に授与 (賞金10万円)
- ⑤ 課題曲賞 …… B部門の該当課題曲 (P.9参照。課題曲番号B①, B②, B③, B④) を選曲した者の中から、特別に授与する場合があります。

★各賞状等は連盟事務局より郵送します。なお、郵送に3～4週間程かかります。

## 審査・講評

- ① 審査員 …… 地区大会の審査は、開催地区ごとに委嘱する審査員により行います。  
不測の事態により、予定より少ない員数で審査を行う場合があります。
- ② 公開審査 …… 審査は地区大会、全国大会とも公開で行います。
- ③ 全体講評 …… 地区大会、全国大会とも審査終了後に行います。
- ④ 個別講評 …… 個別の講評 (「あなたへのアドバイス」として審査員が直筆) は当日会場にて、参加者本人に手渡します。
- ⑤ 審査結果の発表 …… 地区大会、全国大会とも審査終了後の全体講評のあとに発表します。また本連盟ホームページおよび各支部Facebook等でも発表します。  
審査結果の発表方法は、当日の進行状況により変更になる場合があります。  
審査結果についての電話による会場へのお問い合わせはご遠慮ください。  
審査結果 (入賞者の氏名等) は、本連盟会報誌に掲載または、新聞等マスメディアに提供する場合があります。

〈地区大会〉

開催地区	部 門	日 程	会 場
北海道	幼児・A	11月10日(日)	ふきのとうホール
	J1・J2	11月17日(日)	
	B・D	11月16日(土)	
	C・E	11月9日(土)	
東北	幼児・J1・J2	11月24日(日)	常盤木学園シュトラウスホール
	A	11月23日(土・祝)	
	B	11月17日(日)	
関東	幼児	11月17日(日)	カワイ表参道
		11月23日(土・祝)	聖徳大学 香順メディアホール
		11月24日(日)	昭和音楽大学 C101 スタジオブリオ
	J1	11月16日(土)	カワイ表参道
		11月23日(土・祝)	聖徳大学 香順メディアホール
		11月24日(日)	昭和音楽大学 C101 スタジオブリオ
	J2	11月16日(土)	カワイ表参道
		11月23日(土・祝)	聖徳大学 香順メディアホール
		11月24日(日)	国立音楽大学附属高等学校 3号館Aスタジオ
	A	11月17日(日)	カワイ表参道
		11月24日(日)	国立音楽大学附属高等学校 2号館スタジオ
	B	11月23日(土・祝)	カワイ表参道
		11月24日(日)	国立音楽大学附属高等学校 2号館スタジオ
	C	11月17日(日)	桐朋学園大学 調布キャンパス
		11月24日(日)	カワイ表参道
	D	11月23日(土・祝)	桐朋学園大学 調布キャンパス
		11月24日(日)	カワイ表参道
	E	11月29日(金)、30日(土)	加賀町ホール(新宿区)
	新潟	幼児～E	12月1日(日)
北陸	幼児・J1・J2・D・E	11月24日(日)	石川県教育会館
	A・B・C	11月23日(土・祝)	
東海	幼児・J1・J2・A・B	11月17日(日)	カワイ浜松 コンサートサロン ブリエ
	幼児・J1	11月23日(土・祝)	ヤマハミュージック名古屋店 名古屋ホール
	J2	11月23日(土・祝)	名古屋音楽大学 Doプラザ ホールDo
	A	11月9日(土)	名古屋芸術大学 東キャンパス4号館 多目的ホール
	B	11月23日(土・祝)	名古屋音楽大学 成徳館 12F ホール
	C	11月10日(日)	名古屋芸術大学 東キャンパス4号館 多目的ホール
	D	11月23日(土・祝)	金城学院大学 N1棟1階 リリーハーモニーホール
	E	11月23日(土・祝)	名古屋音楽大学 博間館 めいおんホール

開催地区	部 門	日 程	会 場
関 西	幼児・J1・J2	11月17日(日)	三木楽器 開成館
		11月24日(日)	京都堀川音楽高等学校 音楽ホール
	A	11月10日(日)	相愛大学 本町学舎 アンサンブルスタジオ
	B	11月9日(土)	大阪音楽大学 庄内学舎 F434教室
	C	11月23日(土・祝)	神戸女学院大学 音楽館ホール
	D	11月16日(土)、17日(日)	大阪音楽大学 ミレニアムホール
山 陰	幼児～C	11月17日(日)	さんびる文化センター2F 大会議室
		11月16日(土)	広島市東区民文化センター スタジオ1
山 陽	幼児・J1・J2・A・B	11月17日(日)	倉敷市立美術館 講堂
		11月17日(日)	広島市東区民文化センター スタジオ1
四国東部	幼児・B・C・D J1・J2・A	11月9日(土)	サンポートホール高松 第1小ホール
		11月10日(日)	
四国西南	幼児～C	11月17日(日)	高知市春野文化ホール ピアステージ
九州北部	幼児・J1・J2・C A・B・D	11月24日(日)	福岡女子短期大学 風早ホール
		11月23日(土・祝)	
熊 本	幼児～E	12月1日(日)	熊本市植木文化ホール
南九州	幼児～E	11月17日(日)	LAGBAG MUSIC TOGO ホール
沖 縄	幼児～E	11月16日(土)	那覇文化芸術劇場なは一と(小劇場)

## 〈全国大会〉

**日程** 2025年3月26日(水)、27日(木)

**会場** カワイ表参道

国立音楽大学 講堂 第1リハーサル室

東京音楽大学 B500室

桐朋学園大学 調布キャンパス (001室、008室)

日本大学芸術学部 音楽小ホール

武蔵野音楽大学 シューベルトホール (多摩)

※ 部門ごとの会場および開催日については、10月下旬(参加票送付時)にお知らせいたします。

## 〈全国優秀者演奏会〉

**日程** 2025年3月28日(金)

**会場** 浜離宮朝日ホール (東京都中央区築地5-3-2 朝日新聞東京本社・新館2階)

## 🎵 注意事項（地区大会・全国大会共通）

### ◆ 全部門（幼児～E部門）共通の注意事項

- ▶ すべて暗譜で演奏してください。
- ▶ 2曲以上を演奏する場合、演奏する曲の順序は自由です。
- ▶ 演奏者の出演順  
当日の演奏する順番は、主催者が抽選により決定します（申し込みの受付順ではありません）。
- ▶ 補助ペダル  
補助ペダル、足台の使用は自由です。主催者側では原則として用意しませんので、各自が持参し、設置も各自で行ってください。  
※各地区の対応については、参加票送付時にご案内いたします。
- ▶ 楽譜の提出  
参加当日は、演奏する楽曲の楽譜を持参してください。係員や審査員から、楽譜提示の申し出があった場合には、直ぐに対応してください。
- ▶ 申し込み時に登録された曲目と異なる曲を演奏した場合には、個別講評はしますが、審査（採点）の対象にはなりませんので、十分にご注意ください。
- ▶ 演奏のカット  
地区大会では、運営上の都合により、演奏をカットする場合がありますが、審査（採点）には影響ありません。

### ◆ 課題曲（幼児・J1・J2・A・B・C部門）に関する諸注意

- ▶ 幼児部門は、課題曲表の中から任意の2曲を選んでください。1曲でも構いません。また、同じ曲集から2曲選んでも構いません。  
なお、幼児部門に限り、その年齢を考慮して、申し込み後の曲目変更を可能とします。変更を希望する場合は、参加日の14日前までに連盟事務局までご連絡ください。
- ▶ J1部門～C部門は、課題曲表から1つの課題曲記号（全国大会では番号）を選び、お申し込みください。  
申し込み後の課題曲の変更はできません。
- ▶ 課題曲使用楽譜  
楽譜入手の一助として、P.9～P.15に出典楽譜・曲集名・出版社名を記載しています。  
楽譜は特に指定しません。どの版を使用しても構いません。  
楽譜によっては、繰り返し記号の位置や有り無し等の違い、音の違い、曲名、曲番号が異なる場合があります。  
使用される楽譜どおりに演奏をしてください。審査（採点）には影響ありません。  
なお、曲の確認は冒頭譜例をご活用ください。
- ▶ 繰り返し  
各曲とも指示がない限り、繰り返しは省略してください。  
繰り返し記号の「1.」等の場合も同様に省略してください。  
ただし、ダ・カーポ、ダル・セーニョがついている場合は楽譜の指示どおり演奏してください。





## ◆選択制自由曲（B・C部門）、自由曲（D・E部門）に関する諸注意

### ▶演奏曲目の届出

- ・演奏する曲の作曲家名、曲名、調性（ある場合）、作品番号の順に、日本語表記で入力してください。

【入力例】ベートーヴェン：ソナタ第1番 ヘ短調 Op.2-1 第1・3楽章

- ・演奏時間は、ご自身の実際の演奏時間を申告してください。
- ・申し込み後の曲目変更はできません。
- ・所定の時間内に収まれば曲数は自由です（4曲以上、演奏される場合は、4曲目以降をメールでお知らせください）。

### ▶複数の作曲家、複数の作品の組み合わせを認めます。

### ▶ソナタからの楽章抜粋、同じ組曲などからの抜粋は可能ですが、変奏曲からの抜粋は認めません。

### ▶編曲作品を含みます。

### ▶出版されている作品、または過去に出版された作品に限ります。

### ▶連盟事務局が、事前に楽譜の提出を求めています。

### ▶内部奏法等の特殊な奏法を使用するものは不可とします。

### ▶全国大会と地区大会で、同一の作品を演奏することはできません。

同一の作品を演奏した場合には、個別講評はしますが、審査（採点）の対象にはなりませんので、十分にご注意ください。

### ▶繰り返しと省略

- ・繰り返しは任意とします。

ただし、ダ・カーポ、ダル・セーニョがついている場合は楽譜の指示どおり演奏してください。

- ・曲の一部を省略することはしないでください。

### ▶演奏時間と演奏のカットについて

- ・所定の演奏時間で機械的に演奏をカットします。

- ・演奏時間とは、曲間を含み、最初の一音を出した瞬間から弾き終わりまでとします。

- ・地区大会では、カットしたところまでの演奏に対し、審査（採点）と個別講評をします。

- ・運営上の都合により、所定の演奏時間内であっても演奏をカットする場合がありますが、審査（採点）には影響ありません。

- ・全国大会では、所定の演奏時間を超過した場合、審査（採点）の対象外となりますので十分にご注意ください（個別講評はします）。

# 課題曲

## 〈地区大会〉

部 門	課題曲記号	課 題 曲 名
次の①から④より任意の2曲を演奏する(同一の曲集から2曲選択も可)。2曲を原則とするが1曲でも良い。		
幼児部門 (4歳~6歳)	①	「バイエル ピアノ教則本」より 第8 <sup>*</sup> 、23、37、52、60番 ※8番は生徒のみ
	②	「メトードローズ・ピアノ教則本」より さあ!はじめます、ブルー、月の光に、バラ色のメヌエット、夜の歌、かわいいミュゼット
	③	「トンプソン 現代ピアノ教本 第1巻」より 町かどのおまわりさん、カッコーさん、小さなワルツ、メリーゴーランド
	④	「ラーニングトゥ プレイ2」より 三段とび、フェリーボート、アクロバット
J1部門 (小1、2年)	J11	ネーフェ カンツォネッタ ギロック 小川で水あそび (計2曲)
	J12	クレメンティ ソナチネ 八長調 Op.36-1 第1楽章
	J13	ストリーボッグ 金の星
	J14	バルトーク 「子供のために1」より 1.遊んでいる子供たち 2.子供の歌(わらべうた) (計2曲)
	J15	林 光 チョットシタ ケンカ
J2部門 (小3、4年)	J21	ラートゲーバー アリア 二短調 ハイドン アレグロ ヘ長調 (計2曲)
	J22	クーラウ オーストリア民謡による6つの小さな変奏曲 第1番 Op.42-1
	J23	シューマン 「ユーゲントアルバム」Op.68より 8.勇敢な騎士 10.楽しき農夫 (計2曲)
	J24	カバレフスキー 「こどものためのピアノ小曲集」Op.27より 3.エチュード 4.川辺の夜 (計2曲)
	J25	平吉毅州 「虹のリズム」より 25.チューリップのラインダンス
A部門 (小5、6年)	A1	J.S.バッハ 二声インヴェンション(全15曲) から任意の1曲 ショパン マズルカ 変口長調 Op.7-1 (計2曲)
	A2	モーツァルト ソナタ 八長調 K.545 第1・3楽章
	A3	チャイコフスキー 「こどものためのアルバム」Op.39より 21.甘い夢 22.ひばりの歌 (計2曲)
	A4	グリーグ 「抒情小曲集 第5集」Op.54より 4.ノクターン
	A5	野平一郎 「音の旅」より 11.チャルダッシュ 13.シチリアーノ (計2曲)
B部門 (中学生)	B1	J.S.バッハ フランス組曲 第3番 口短調 BWV814 より アルマンド アングレース <sup>*</sup> ジーグ ※アルトニコル伝承の早期の形態の稿による版では、アングレースはガヴォットと表記されている
	B2	ハイドン ソナタ 二長調 Hob. XVI-33 第1楽章
	B3	シューベルト ソナタ イ長調 Op.120 D664 第1楽章
	B4	ショパン タランテラ Op.43
	B5	カバレフスキー ソナタ 第3番 ヘ長調 Op.46 第3楽章
	B6	〔選択制自由曲〕以下の作曲家より6分00秒以内の曲 J.S.バッハ ハイドン モーツァルト ベートーヴェン ウェーバー シューベルト メンデルスゾーン ショパン シューマン リスト ブラームス ドビュッシー ※ただし、B1、B2、B3、B4を除く
C部門 (高校生)	下記a、bから1曲ずつ計2曲を演奏する(2曲合わせて7分00秒以内とする)	
	C1	a) J.S.バッハ 「平均律クラヴィーア曲集 第1、2巻」より任意の1曲(プレリュードとフーガ) (ただし第1巻4、8、12、20、22、24番、第2巻4、14、17、22番を除く) b) ショパン 練習曲Op.10またはOp.25より任意の1曲 (ただしOp.10-6、Op.25-7を除く)
	C2	ベートーヴェン ソナタ 全32曲の中から任意の第1楽章 (ただしOp.2-3、Op.26、Op.53、Op.57を除く)
C3	〔選択制自由曲〕以下の作曲家より7分00秒以内の曲 J.S.バッハ ハイドン モーツァルト ベートーヴェン ウェーバー シューベルト メンデルスゾーン ショパン シューマン リスト ブラームス ドビュッシー ラヴェル プロコフィエフ ※ただし、C1、C2に含まれる曲を除く	
D部門 (大学生等)	自由曲(曲間を含めて、10分00秒以内)	
E部門 (年齢制限なし)	自由曲(曲間を含めて、15分00秒以内)	

## 〈全国大会〉

部門	課題曲番号	課題曲名	
J1部門 (小1、2年)	①	J.S.バッハ アリア ニ短調 BWV515 ブルクミュラー [25の練習曲] Op.100より 14.スティリアンヌ	(計2曲)
	②	ベートーヴェン ソナチネ ト長調 Anh.5-1 全楽章	
	③	チャイコフスキー [こどものためのアルバム] Op.39より 14.ポルカ 16.古いフランスの歌	(計2曲)
	④	プロコフィエフ [こどものための音楽] Op.65より 3.おとぎ話(物語) 10.行進曲	(計2曲)
	⑤	鶴崎庚一 [森の中の小道にて]より 1.ドシラソファってなあーに 28.短いお話	(計2曲)
J2部門 (小3、4年)	①	J.S.バッハ フランス組曲 第5番 ト長調 BWV816より アルマンド ガヴォット プーレ	
	②	デュセック ソナチネ イ長調 Op.20-4 第1楽章	
	③	ショパン ワルツ 変イ長調 Op.69-1 ※版により複数のパターンで掲載されている場合は各自で選択すること	
	④	タイユフェール [カイエ ドゥ ルモワンヌ1]より ベアルンの昼顔 デュティユー [カイエ ドゥ ルモワンヌ1]より 田園詩	(計2曲)
	⑤	池辺晋一郎 [こどものピアノ小品集-リズムの小箱]より 4.ちよっぴりかなしいガボット 10.ジグザグ・ジーク	(計2曲)
A部門 (小5、6年)	①	J.S.バッハ フランス組曲 第4番 変ホ長調 BWV815より アルマンド クーラント エアー ジーク	
	②	ハイドン 幻想曲(カプリッチョ) 八長調 Hob. XVII-4	
	③	メンデルスゾーン ロンド・カプリチオーソ Op.14	
	④	ショパン 幻想即興曲 Op.66	
	⑤	小山清茂 かごめ変奏曲	
B部門 (中学生)	①	ヘンデル シャコンヌ ト長調 HWV435	B①～B④は 「課題曲賞」該当曲です。
	②	ベートーヴェン ソナタ ニ長調 Op.10-3 第1楽章	
	③	リスト [2つの演奏会用練習曲]より 1.森のざわめき	
	④	サン＝サーンス アレグロ・アパッショナート Op.70	
	⑤	[選択制自由曲] 以下の作曲家より7分00秒以内の曲 J.S.バッハ ハイドン モーツァルト ベートーヴェン ウェーバー シューベルト メンデルスゾーン ショパン シューマン リスト ブラームス ドビュッシー ラヴェル プロコフィエフ ※ただし、地区大会で演奏した曲とB②、B③を除く	
C部門 (高校生)	[選択制自由曲] 以下の作曲家より10分00秒以内の曲 J.S.バッハ ハイドン モーツァルト ベートーヴェン ウェーバー シューベルト メンデルスゾーン ショパン シューマン リスト ブラームス サン＝サーンス シャプリエ フォーレ ドビュッシー スクリャービン ラフマニノフ ラヴェル バルトーク プロコフィエフ ※ただし、地区大会で演奏した曲を除く		
D部門 (大学生等)	自由曲(曲間を含めて、13分00秒以内) ※ただし、地区大会で演奏した曲を除く		
E部門 (年齢制限なし)	自由曲(曲間を含めて、20分00秒以内) ※ただし、地区大会で演奏した曲を除く		
チャレンジ部門 (30歳以上、音楽愛好者)	15分00秒以内のプログラム ※ただし、動画審査で演奏した曲を除く		

全国大会における選択制自由曲(B・C部門)および自由曲(D・E・チャレンジ部門)では、“所定の演奏時間を超過した場合”  
“地区大会(動画審査)で演奏した曲を全国大会で演奏した場合”は、審査(採点)の対象外となりますので十分にご注意ください。

## 地区大会課題曲 冒頭譜例

## 幼児部門 ① 「バイエル ピアノ教則本」より

「バイエルピアノ教則本」 各社版

第8番 ※ (生徒のみ)



第37番



第60番



第23番



第52番



出典楽譜：標準バイエルピアノ教則本(全音)

**幼児部門** ② 「メトードローズ・ピアノ教則本」より

「メトードローズ・ピアノ教則本」(音友)

さあ！はじめます

ふつうの速度で

月の光に

ひじょうにすなおに

夜の歌

ゆっくり、とても感傷的に

ブーレ

リズムをはっきり出さない

バラ色のメヌエット

ほどよい速さで

かわいいミュゼット

思いやりをもって

出典楽譜：メトードローズ・ピアノ教則本(音友)

**幼児部門** ③ 「トンプソン 現代ピアノ教本 第1巻」より

トンプソン「現代ピアノ教本 第1巻」(全音)

町かどのおまわりさん

M.M. ♩ = 60-120

小さなワルツ

Moderato M.M. ♩ = 60-108

カッコーさん

M.M. ♩ = 80 - ♩ = 50

メリーゴーランド

M.M. ♩ = 60-80

出典楽譜：トンプソン 現代ピアノ教本 第1巻(全音)

**幼児部門** ④ 「ラーニングトゥプレイ2」より

ラーニングトゥプレイ2 (全音)

三段とび

げんきよく

フェリーボート

しずかに水の上を渡るように

アクロバット

スリルをもって

出典楽譜：ラーニングトゥプレイ2 (全音)

**J1部門**

J11 ネーフェ カンツォネッタ  
ギロック 小川で水あそび

(計2曲)

プレ・インヴェンション (全音) ほか

Allegretto

出典楽譜：プレ・インヴェンション(全音)

はじめてのギロック (全音) ほか

Allegretto からやかに

出典楽譜：はじめてのギロック(全音)

**J1部門**

J12 クレメンティ ソナチネ ハ長調 Op.36-1 第1楽章

ソナチネアルバム1 各社版

Allegro

出典楽譜：ソナチネアルバム1(全音)

**J1 部門 J13 ストリーボッグ 金の星**

ロマン派ピアノ小品集2 (ヤマハ)

こどものストリーボッグ (全音) ほか



出典楽譜：こどものストリーボッグ (全音)

**J1 部門 J14 バルトーク 「子供のために1」より 1.遊んでいる子供たち 2.子供の歌 (わらべうた) (計2曲)**

バルトーク 子供のために1 (音友) ほか

1. 遊んでいる子供たち



2. 子供の歌 (わらべうた)



出典楽譜：バルトーク 子供のために1 (音友)

**J1 部門 J15 林光 チョットシタ ケンカ**

現代日本こどものためのピアノ曲 (音友)

林光 ピアノの本 (全音) ほか



出典楽譜：現代日本こどものためのピアノ曲 (音友)

**J2 部門 J21 ラートゲーバー アリア ニ短調 ハイドン アレグロ ヘ長調 (計2曲)**

バロック・アルバム1 36の小品集 (音友) ほか



出典楽譜：バロック・アルバム1 36の小品集 (音友)

ソナチネアルバム1 各社版



出典楽譜：ソナチネアルバム1 (カワイ)

**J2 部門 J22 クーラウ オーストリア民謡による6つの小さな変奏曲 第1番 Op.42-1**

古典派をひこう (音友)

ピアノ変奏曲アルバム1 (ヤマハ) ほか



出典楽譜：古典派をひこう (音友)

**J2 部門 J23 シューマン 「ユーゲントアルバム」 Op.68より 8.勇敢な騎士 10.楽しき農夫 (計2曲)**

シューマン ユーゲントアルバム Op.68 各社版

8. 勇敢な騎士



10. 楽しき農夫



出典楽譜：シューマン ユーゲント・アルバム Op.68 (ウィーン原典)

**J2 部門** J24 カバレフスキー 「こどものためのピアノ小曲集」Op.27 より 3.エチュード 4.川辺の夜(計2曲)

カバレフスキー こどものためのピアノ小曲集 Op.27 (全音) ほか  
3.エチュード



4.川辺の夜



出典楽譜：カバレフスキー こどものためのピアノ小曲集 Op.27 (全音)

**J2 部門** J25 平吉毅州 「虹のリズム」より 25.チューリップのラインダンス

平吉毅州 虹のリズム (カワイ)



出典楽譜：平吉毅州 虹のリズム (カワイ)

**A 部門** A1 J.S.バッハ 二声インヴェンション (全15曲) から任意の1曲  
ショパン マズルカ 変ロ長調 Op.7-1 (計2曲)

バッハ インヴェンションとシンフォニア 各社版  
ショパン マズルカ集 各社版



出典楽譜：ショパン マズルカ集 (全音)

**A 部門** A2 モーツァルト ソナタ ハ長調 K.545 第1・3楽章

モーツァルト ピアノ・ソナタ集 各社版  
第1楽章



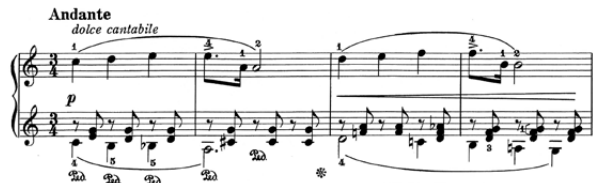
第3楽章



出典楽譜：モーツァルト ピアノ・ソナタ集2 (ウィーン原典)

**A 部門** A3 チャイコフスキー 「こどものためのアルバム」Op.39より 21.甘い夢 22.ひばりの歌(計2曲)

チャイコフスキー こどものためのアルバム Op.39 (全音) ほか  
21.甘い夢



22.ひばりの歌



出典楽譜：チャイコフスキー こどものためのアルバム Op.39 (全音)

**A 部門** A4 グリーグ 「抒情小曲集 第5集」Op.54より 4.ノクターン

グリーグ 抒情小曲集1 (音友) ほか



出典楽譜：グリーグ 抒情小曲集1 (音友)

**A 部門** A5 野平一郎 「音の旅」より 11.チャルダッシュ 13.シチリアーノ

(計2曲)

野平一郎 音の旅 (音友)

11.チャルダッシュ  
Vivace (♩ = 132)13.シチリアーノ  
おだやかに (♩ = 54)

出典楽譜：野平一郎 音の旅 (音友)

**B 部門** B1 J.S.バッハ フランス組曲 第3番 口短調 BWV814 より アルマンド アングレース※ ジーグ

J.S.バッハ フランス組曲 各社版

1. Allemande



7. Gigue



4. Anglaise※



※アルトニコル伝承の早期の形態の稿による版では、アングレースはガヴオットと表記されている

出典楽譜：J.S.バッハ 六つのフランス組曲 (全音)

**B 部門** B2 ハイドン ソナタ 二長調 Hob. XVI-33 第1楽章

ハイドン ピアノ・ソナタ集 各社版

Allegro



出典楽譜：ハイドン ピアノ・ソナタ全集 1b (ウィーン原典)

**B 部門** B3 シューベルト ソナタ イ長調 Op.120 D664 第1楽章

シューベルト ピアノ・ソナタ集 各社版

Allegro moderato



出典楽譜：シューベルト ピアノ・ソナタ集 1 (ヘンレ)

**B 部門** B4 ショパン タランテラ Op.43

ショパン ピアノ作品集 (全音) ほか

Presto.



出典楽譜：ショパン ピアノ作品集 (全音)

**B 部門** B5 カバレフスキー ソナタ 第3番 へ長調 Op.46 第3楽章

ロシア ピアノアルバム1 (全音) ほか

Allegro giocoso



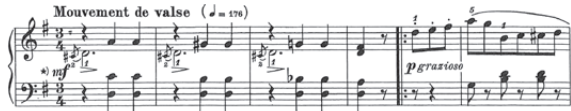
出典楽譜：ロシア ピアノアルバム1 (全音)

## 全国大会課題曲 冒頭譜例

**J1 部門** ① J.S. バッハ アリア ニ短調 BWV515  
ブルクミュラー 「25の練習曲」Op.100より (計2曲)

出典楽譜：アンナ・マクダレーナ・バッハのクラヴィーア小曲集 (ウィーン原典)

## 14. スティリアンヌ



出典楽譜：ブルクミュラー 25の練習曲 Op.100 (ウィーン原典)

**J1 部門** ② ベートーヴェン ソナチネ ト長調 Anh.5-1 全楽章

出典楽譜：ソナチネ・アルバム2 (全音)

**J1 部門** ③ チャイコフスキー 「こどものためのアルバム」 Op.39より (計2曲)

## 14. ポルカ



## 16. 古いフランスの歌



出典楽譜：チャイコフスキー こどものためのアルバム Op.39 (全音)

**J1 部門** ④ プロコフィエフ 「こどものための音楽」Op.65より (計2曲)

## 3. おとぎ話 (物語)



## 10. 行進曲



出典楽譜：プロコフィエフ こどものための音楽 Op.65 (全音)

**J1 部門** ⑤ 鶴崎庚一 「森の中の小道にて」より (計2曲)

## 1. ドシラソファってなあーに



## 28. 短いお話



出典楽譜：鶴崎庚一 森の中の小道にて (カワイ)

**J2 部門** ① J.S. バッハ フランス組曲 第5番 ト長調 BWV816 より

## 4. Gavotte



## 5. Bourrée



出典楽譜：J.S. バッハ 六つのフランス組曲 (全音)

**J2 部門** ② デュセック ソナチネ イ長調 Op.20-4 第1楽章

出典楽譜：ソナチネ・アルバム2 (全音)

**J2 部門** ③ ショパン ワルツ 変イ長調 Op.69-1

出典楽譜：ショパン ワルツ集 (全音)

**J2 部門** ④ タイユフェール ベアルンの昼顔  
デュティユー 田園詩 (計2曲)

## ベアルンの昼顔



## 田園詩



出典楽譜：カイエ ドゥルモワンヌ1 (全音)

**J2 部門** ⑤ 池辺晋一郎 「こどものピアノ小品集-リズムの小箱」より (計2曲)

## 4. ちよっぴりかなしいガボット



## 10. ジグザグ・ジグ



出典楽譜：池辺晋一郎 雲の散歩 / リズムの小箱 (音友)



**A 部門** ① J.S.バッハ フランス組曲 第4番 変ホ長調 BWV815より

## 1. Allemande



## 2. Courante



## 5. Air



## 7. Gigue



出典楽譜：J.S.バッハ 六つのフランス組曲 (全音)

**A 部門** ② ハイドン 幻想曲(カプリッチョ) 八長調 Hob. XVII-4

出典楽譜：ハイドン ピアノ曲集 (ウィーン原典)

**A 部門** ③ メンデルスゾーン ロンド・カプリチオーソ Op.14

出典楽譜：メンデルスゾーン集1 (春秋社)

**A 部門** ④ ショパン 幻想即興曲 Op.66

出典楽譜：ショパン バラードとアンブロンブチュ (全音)

**A 部門** ⑤ 小山清茂 かごめ変奏曲

出典楽譜：こどものための現代ピアノ曲集1 (春秋社)

**B 部門** ① ヘンデル シャコンヌ ト長調 HWV435

出典楽譜：ヘンデル集 (春秋社)

**B 部門** ② ベートーヴェン ソナタ 二長調 Op.10-3 第1楽章

出典楽譜：ベートーヴェン ピアノソナタ集1 (ヘンレ)

**B 部門** ③ リスト 「2つの演奏会用練習曲」より 1. 森のざわめき

出典楽譜：リスト集3 (春秋社)

**B 部門** ④ サン＝サーンス アレグロ・アパッショナート Op.70

出典楽譜：サン＝サーンス集 (春秋社)

出版社略称

音友 …… 音楽之友社

全音 …… 全音楽譜出版社

カワイ …… カワイ出版

ヤマハ …… ヤマハミュージックエンタテインメントホールディングス

ヘンレ …… ヘンレ出版社

ウィーン原典 …… ウィーン原典版

春秋社 …… 春秋社



## ＝ チャレンジ部門 ＝

この部門は、ピアノ演奏への愛情がある方で、チャレンジ精神を持ったすべての30歳以上の成人の方を対象とした部門です。どなたでもご参加いただけます（専門教育の有無、「プロ」「アマ」を問いません）。

### 【参加資格】

- 2024年4月1日現在で30歳以上の者
- ピアノ愛好者（音楽専攻経験の有無は問わない）

### 【参加料】（消費税込み）

- 動画審査：15,000円
- 全国大会：30,000円

### 【スケジュール】



### 【演奏課題】

任意のピアノ曲を1曲以上演奏してください。

- 動画審査：10分00秒以内のプログラム
- 全国大会：15分00秒以内のプログラム（所定の演奏時間を超過した場合は審査の対象外となります）

### 【表彰】

全国大会

- ① 金 賞 …… 最も優れた演奏者に授与《全国優秀者演奏会に推薦》
- ② 銀 賞 …… 特に優れた演奏者に授与
- ③ 銅 賞 …… 銀賞に準ずる演奏者に授与
- ④ 奨励賞 …… 優れた演奏者に授与

### 【審査員】

本連盟常務理事メンバー中心による

多美智子、清田 千寿子、重松 聡、三上 桂子、村上 隆、渡辺 健二 ほか（五十音順・敬称略）

### 【注意事項】（動画審査・全国大会共通）

- ▶暗譜は任意とします。
- ▶2曲以上を演奏する場合、演奏する曲の順序は自由です。
- ▶演奏者の出演順  
演奏（審査）する順番は、主催者が抽選により決定します（申し込みの受付順ではありません）。
- ▶申し込み時に登録された曲目と異なる曲を演奏した場合には、個別講評はしますが、審査（採点）の対象にはなりませんので、十分にご注意ください。
- ▶演奏曲目の届出
  - ・演奏する曲の作曲家名、曲名、調性（ある場合）、作品番号の順に、日本語表記で入力してください。  
【入力例】ベートーヴェン：ソナタ第1番 へ短調 Op.2-1 第1・3楽章
  - ・演奏時間は、ご自身の実際の演奏時間を申告してください。
  - ・申し込み後の曲目変更はできません。
  - ・所定の時間内に収まれば曲数は自由です（4曲以上、演奏される場合は、4曲目以降をメールでお知らせください）。
- ▶複数の作曲家、複数の作品の組み合わせを認めます。
- ▶ソナタからの楽章抜粋、同じ組曲などからの抜粋は可能ですが、変奏曲からの抜粋は認めません。

- ▶ 編曲作品を含みます。
- ▶ 出版されている作品、または過去に出版された作品に限ります。
- ▶ 事前に楽譜の提出を求めることがあります。
- ▶ 内部奏法等の特殊な奏法を使用するものは不可とします。
- ▶ 動画審査と全国大会で、同一の作品を演奏することはできません。  
同一の作品を演奏した場合には、個別講評はしますが、審査（採点）の対象にはなりませんので、十分にご注意ください。
- ▶ 繰り返しと省略
  - ・ 繰り返しは任意とします。  
ただし、ダ・カーポ、ダル・セーニョがついている場合は楽譜の指示どおり演奏してください。
  - ・ 曲の一部を省略することはしないでください。
- ▶ 演奏時間と演奏のカットについて
  - ・ 演奏時間とは、曲間を含み、最初の一音を出した瞬間から弾き終わりまでとします。
  - ・ 全国大会では、所定の演奏時間を超過した場合、審査（採点）の対象外となりますので十分にご注意ください（個別講評はします）。
  - ・ 運営上の都合により、所定の演奏時間内であっても演奏をカットする場合がありますが、審査（採点）には影響ありません。
- ▶ 楽譜の提出  
全国大会当日は、演奏する楽曲の楽譜を持参してください。係員や審査員から、楽譜提示の申し出があった場合には、直ぐに対応してください。

## 【動画審査について】

### 〈撮影のルール〉

- ・ 演奏前のお辞儀は必要ありません。
- ・ 2曲以上演奏する場合は、一度の撮影で演奏してください（演奏順は自由）。
- ・ 2024年8月1日以降に演奏・撮影された動画を提出してください。
- ・ 使用ピアノについて、電子ピアノは不可、アップライトピアノは可とします。
- ・ 撮影に使用する機器や撮影場所に制約はありません。
- ・ 撮影した映像の加工、編集、音声の加工など、その他一切の編集を禁じます。  
違反した場合には失格となることがあります。
- ・ 参加者の氏名を示すものが画面に映っていた場合には失格になることがあります。  
その他、個人情報も映らないようにご配慮ください。
- ・ 空調や電化製品などの外部ノイズなど、雑音なるべく入らないようにご注意ください。
- ・ 演奏者の横顔と手元、足元が映るように（できるだけ全体が映るように）撮影してください（楽器全体が入る必要はありません）。

### 〈動画提出方法〉

撮影した動画は、ご自身のYouTubeのアカウントへ「限定公開」でアップロードし、郵送する参加票に記載のQRコードのフォームからURLをご提出ください。

撮影方法、Googleアカウント新規作成、YouTubeへの動画のアップロード方法については  
こちら →



## 【審査結果について】

- ・ 12月上旬に本連盟ホームページにて審査結果を発表いたします。
- ・ 動画審査通過者へは、12月中旬に別途、全国大会のご案内をいたします。
- ・ 個別講評などは、順次、郵送でお送りいたします。

## 【申し込み方法について】

- ① 申し込みの前に、「メールアドレスに関する注意事項」(P.1 参照) を必ずご一読の上、表紙のQRコード、または本連盟ホームページよりお申し込みください。
- ② 参加料のお支払いは、クレジット決済または銀行振り込みとなります (P.2 参照)
- ③ ご入金確認後、1週間以内にご登録いただいたメールアドレス宛に「申込完了メール」をお送りいたします。
- ④ 先着順で申し込みを受け付けます。申し込みの応募数が受け入れ不可能な人数に達した場合は、止むを得ずお断りすることがあります。

## ＝ 諸 注 意 ＝

- ▶一旦納入された参加料は、オーディションの開催を中止した以外、いかなる理由があっても返却いたしません。
- ▶日程および会場・部門は、応募者数等の都合により、変更になる場合があります。
- ▶会場までの交通費や滞在費は、各自で負担してください。
- ▶不測の事態により、予定より少ない員数で審査を行う場合があります。
- ▶参加者は、主催者から通知する指示に基づき、指定の日時・会場を訪れ、係員の指示に従ってください。  
遅刻は棄権とみなす場合があります。また、止むを得ず棄権する場合は、各人にお知らせする連絡先または連盟事務局へ連絡をしてください。
- ▶審査結果の発表方法は、当日の進行状況により変更になる場合があります。
- ▶審査結果（入賞者の氏名等）は、会報誌に掲載または新聞等マスメディアに提供する場合があります。
- ▶ご入力いただく参加者および指導者の個人情報は、本連盟の個人情報保護方針に基づき、適正に管理・利用させていただきます。  
(お預かりした個人情報は、以下の目的で利用します)
  - ・当オーディションに関する諸連絡
  - ・印刷物（プログラム等）作成
  - ・本連盟の活動の促進を目的とした動向調査・分析のため
  - ・本連盟会報、ホームページ等での情報掲載
  - ・本連盟からのお知らせ
  - ・お申し込みいただいた地区からの各種案内、連絡等
  - ・その他、上記各目的に付帯する事項
- ▶演奏の著作権・撮影・録音などについて  
当オーディションおよびその関連活動で行われる演奏についての録音・録画・撮影などの記録および頒布・販売に関するすべての権利（著作権、肖像権も含む）は、主催者である公益財団法人日本ピアノ教育連盟に帰属するものとします。
- ▶台風・地震などの天災が生じた場合、開催の可否は主催者が判断します。なお、中止の判断は開催当日になることもありますが、参加のために生じた旅費・宿泊費など、参加料以外の費用については一切の責任を負いません。
- ▶当オーディションに関連する郵送物等の郵便・配送事故（遅延・未着）について、一切の責任を負いません。
- ▶参加資格を満たしていないことが発覚した場合、賞をばく奪します。参加料の返金もいたしませんので、注意してください。
- ▶やむを得ない事情により、注意事項や開催方針等に変更（例えば、対面審査が困難となり、動画審査に切り替える等）が生じる場合があります。その際には、本連盟ホームページでお知らせします。